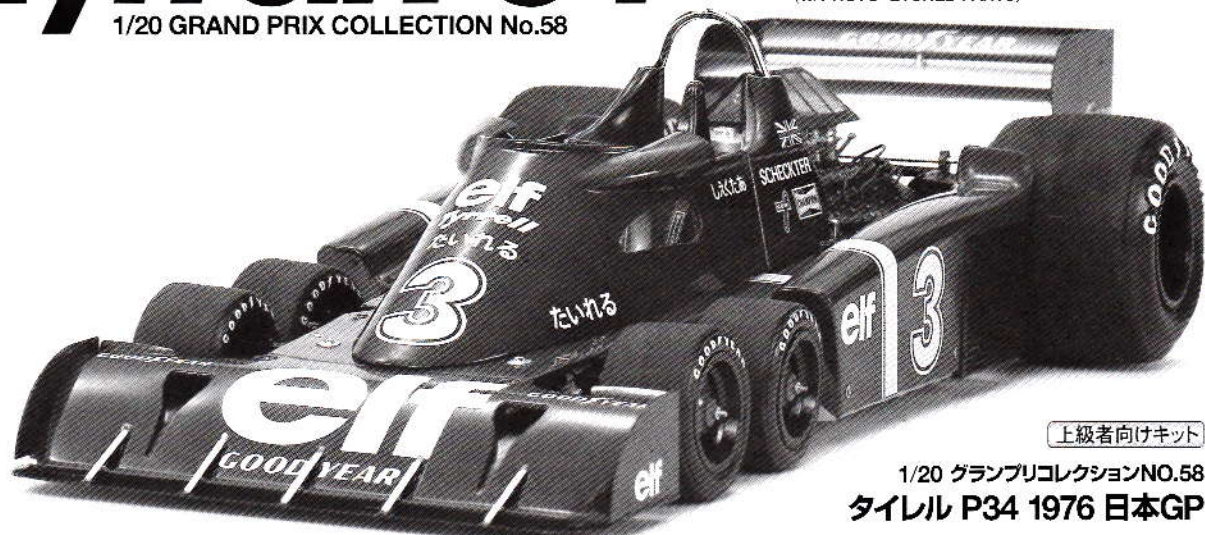


Tyrrell P34 SIX WHEELER 1976 JAPAN GP

(w/PHOTO-ETCHED PARTS)



1/20 GRAND PRIX COLLECTION No.58



上級者向けキット

1/20 グランプリコレクションNO.58
タイレル P34 1976 日本GP

The Tyrrell P34 caused a sensation within the Formula One world when it was unveiled in 1975. Derek Gardner sought to enhance braking and cornering performance by reducing the size of the drag-inducing front tires while preserving contact patch area through the use of 4 tires, thereby creating the only 6-wheeled machine in Formula One history. It took part in actual races beginning with the Spanish GP in 1976, and drivers J. Sheckter and P. Depailler went on to drive their cars to a 1-2 finish at the Swedish GP to prove the incredible potential of the P34. At the final race of the season, the P34 appeared before Japanese fans at the inaugural Japanese GP held at Fuji Speedway. Formula One race cars often have race-specific modifications, and the No.3 Tyrrell P34 driven by J. Sheckter at the

Japanese GP was distinguished by a triangular net guard fitted on the air funnel and large wingtip panels on the rear wing. The race was a battle for the championship between Ferrari's N. Lauda and McLaren's J. Hunt and drew a great deal of attention both within Japan and around the world. The weather was fair on Friday and Saturday, but conditions were worsened by rain on Sunday. Although the race finally began at 3PM after a long delay, championship contender N. Lauda quickly retired. The lost excitement was brought back by the performances of the Japanese drivers and P. Depailler's Tyrrell P34. From his 13th place qualifying position, Depailler overtook the field to briefly lead before a tire puncture dropped him back to finish the race in second place behind M. Andretti's Lotus.

Der Tyrrell P34 schaffte eine Sensation in der Formel 1-Welt, als er 1975 herauskam. Derek Gardner wollte die Brems- und Kurvenfahrleistung zu verbessern, indem er zwar die Größe der Vorderräder verringerte, die Widerstand verursachen, aber die Aufstandsfläche durch Verwendung von 4 Rädern beibehielt und damit den einzigen 6-Rad-Boliden der Formel 1-Geschichte schuf. Er nahm an den echten Rennen teil, angefangen beim Spanischen GP 1976 und die Fahrer J. Sheckter und F. Depailler führen anschließend ein 1-2 Ergebnis beim Schwedischen GP heraus, womit sie das unglaubliche Potential des P34 bewiesen. Beim Schlussrennen der Saison, dem am Fuji Speedway abgehaltenen Antrittsrennen für den Japanischen GP, erschien der P34 vor Japanischen Fans. Formel 1 Rennwagen haben oft rennspezifische Abwandlungen und der von Jody Scheckter beim japanischen GP gefahrene No.3 Tyrrell P34

war gekennzeichnet durch ein auf den Luftstützen montiertes, dreieckiges Schutznetz und große Flügelspitzen-Platten am Heckflügel. Das Rennen war der Kampf um die Meisterschaft zwischen Ferrari's N. Lauda und McLaren's J.Hunt, es fand jede Menge Beachtung sowohl in Japan als auch auf der Welt. Das Wetter am Freitag und Samstag war heiter, aber die Verhältnisse verschlechterten sich durch Regen am Sonntag. Zwar begann das Rennen nach langer Verzögerung endlich um 3 Uhr nachmittags aber der Meisterschafts-Anwärter N. Lauda schied bald aus. Die verlorene Spannung wurde von guten Leistungen Japanischer Fahrer und P. Depailler's Tyrrell P34 zurückgebracht. Vom 13. Platz der Qualifikation überholte Depailler das Feld, um kurz zu führen, ehe ein Plattfuß ihn zurückwarf und er das Rennen auf dem zweiten Platz hinter M. Andretti's Lotus beendete.

La Formule 1 Tyrrell P34 fit sensation lors de son apparition en 1975. Derek Gardner cherchait un moyen d'améliorer le freinage et les performances en virage. Pour réduire la traînée induite par les pneus avant sans diminuer la surface de contact au sol, il décida d'utiliser quatre pneus plus petits, créant ainsi la seule et unique Formule 1 à six roues de l'histoire. Elle participa aux Grand Prix à partir de celui d'Espagne en 1976 et les pilotes J. Sheckter et P. Depailler réalisèrent un doublé au GP de Suède, démontrant l'incroyable potentiel de la P34. La dernière manche de la saison, le GP du Japon, fut courue pour première fois sur le Fuji Speedway. Comme c'est souvent le cas, la voiture avait subi quelques modifications pour l'adapter aux conditions de course. La Tyrrell P34 N°3 de J. Sheckter avait une grille de

protection triangulaire sur la prise d'air et de grands panneaux à l'extrémité de l'aile arrière. C'est lors de cette course que devait se jouer le titre entre la Ferrari de N. Lauda et la McLaren de J. Hunt et les yeux de tous les fans de Formule 1 étaient braqués sur le Japon. La météo était bonne le vendredi et samedi puis se dégrada avec de la pluie le dimanche. Le départ de la course ne fut donné qu'à 15 :00 heures après une longue attente et le prétendant au titre N. Lauda abandonna rapidement. L'intérêt perdu de la course fut ravivé par les performances des pilotes japonais et de la P34 de P. Depailler. De sa 13^{ème} place sur la grille de départ, Depailler remonta jusqu'en tête de course avant qu'une crevaison ne le relègue à la 2^{ème} place derrière la Lotus de M. Andretti.

1975年の発表と同時にF1界にセンセーションを巻き起こしたタイレルP34。D.ガードナーが生み出したF1史上唯一の6輪マシンは、大きな空気抵抗となる前輪を小径化し、しかも接地面積を確保するために4輪とすることで、コーナリング性能とブレーキング性能の向上を狙ったものです。翌1976年の第4戦スペインGPから実戦に投入され、第7戦のスウェーデンGPではJ.シェクターが優勝、P.デパイルが2位を獲得してタイレルP34が1-2フィニッシュを決め、高いポテンシャルを秘めていることが実証されたのです。そしてこの年の最終戦、F1世界選手権イン・ジャパンと銘打って開催された富士スピードウェイでの日本初のF1レースに登場、ファンの前にその姿を現しました。レースごとにモデファイが加えられるF1マシンですが、日本のレースに参戦したタイレルP34は、エアファンネル上に三角型のネットガードが装備され、ゼッケン3のシェクター車には大型のリヤウイング翼端板が採用されていたのが

特徴です。レースはフェラーリに乗るN.ラウダとマクラーレンに乗るJ.ハントのチャンピオン争いが決着するとあって国内外から大きな注目が集まったのです。金曜、土曜と好天に恵まれながら、日曜の決勝は朝から雨というあいにくのコンディション。当初の予定から大幅に遅れ、3時にレースがスタートしたものの、チャンピオンを争うN.ラウダが早々とリタイアしてしまいます。失われたサーキットの興奮を呼び戻したのは、日本人選手の活躍と、タイレルP34を駆るP.デパイルの激走でした。予選13位のP.デパイルは激しい追い上げを見て一時トップを奪取。次第に乾いていく路面のために終盤レインタイヤがバーストして順位を落とす場面もありましたが、波乱のレースを走り抜きロータスに乗るM.アンドレッティに次ぐ2位でチェッカー。タイレルP34が奇抜なだけではなく、高いパフォーマンスを持っていることを日本のファンの前に改めてアピールしたのです。

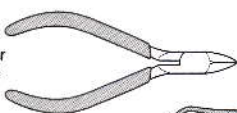
《用意する工具》

Recommended tools
 Benötigtes Werkzeug
 Outillage nécessaire

接着剤
 (プラスチック用)
 Cement
 Kleber
 Colle



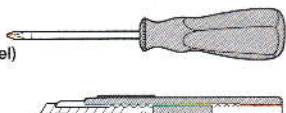
ニッパー
 Side cutters
 Seitenschneider
 Pince coupante



瞬間接着剤
 Instant cement
 Sekundenkleber
 Colle rapide



+ドライバー (M)
 + Screwdriver (medium)
 + Schraubenzieher (mittel)
 Tournevis + (moyenne)



ピンセット
 Tweezers
 Pinzette
 Précelles

ナイフ
 Modeling knife
 Modelliermesser
 Couteau de modéliste





作る前にかからず
お読みください。

READ BEFORE ASSEMBLY.
ERST LESEN - DANN BAUEN.
LIRE AVANT ASSEMBLAGE.

●このキットは組み立てモデルです。作る前に必ず説明書を最後までお読みください。また小学生などの低年齢の方が組み立てる時は、保護者の方もお読みください。

●接着剤や塗料は、必ずプラスチック用をお使いください。(別売)

●Read carefully and fully understand the instructions before commencing assembly. A supervising adult should also read the instructions if a child assembles the model.

●Bevor Sie mit dem Zusammenbau beginnen, sollten Sie alle Anweisungen gelesen und verstanden haben. Falls ein Kind das Modell zusammenbaut, sollte ein beaufsichtigender Erwachsener die Bauanleitung ebenfalls gelesen haben.

●Bien lire et assimiler les instructions avant de commencer l'assemblage. La construction du modèle par un enfant doit s'effectuer sous la surveillance d'un adulte.

注意

●工具の使用には十分注意してください。特にナイフ、ニッパーなどの刃物によるケガや事故に注意してください。

●接着剤や塗料は使用する前にそれぞれの注意書きをよく読み、指示に従って正しく使用し、使用するときは換気に十分注意してください。

●小さなお子様のいる所での工作はやめてください。小さな部品の飲み込みや、ビニール袋をかぶつての窒息などの危険な状況が考えられます。

CAUTION

●When assembling this kit, tools including knives are used. Extra care should be taken to avoid personal injury.

●Read and follow the instructions supplied with paints and/or cement, if used (not included in kit). Use plastic cement and paints only.

●Keep out of reach of small children. Children must not be allowed to put any parts in their mouths or pull vinyl bags over their heads.

VORSICHT

●Beim Zusammenbau dieses Bausatzes werden Werkzeuge einschließlich Messer verwendet. Zur Vermeidung von Verletzungen ist besondere Vorsicht angebracht.

●Wenn Sie Farben und/oder Kleber verwenden (nicht im Bausatz enthalten), beachten und befolgen Sie die dort beiliegenden Anweisungen. Nur Klebstoff und Farben für Plastik verwenden.

●Bausatz von kleinen Kindern fernhalten.

Kindern darf keine Möglichkeit gegeben werden, irgendwelche Teile in den Mund zu nehmen oder sich Plastiktüten über den Kopf zu ziehen.

PRECAUTIONS

●L'assemblage de ce kit requiert de l'outillage, en particulier des couteaux de modélisme. Manier les outils avec précaution pour éviter toute blessure.

●Lire et suivre les instructions d'utilisation des peintures et ou de la colle, si utilisées (non incluses dans le kit). Utilisez uniquement une colle et des peintures spéciales pour le polystyrène.

●Garder hors de portée des enfants en bas âge. Ne pas laisser les enfants mettre en bouche ou sucer les pièces, ou passer un sachet vinyl sur la tête.

PAINTS REQUIRED

●塗装指示のマークです。タミヤカラーのカラーナンバーで指示しました。
This mark denotes numbers for Tamiya Paint colors.

TS-15	●ブルー / Blue / Blau / Bleu
X-1	●ブラック / Black / Schwarz / Noir
X-2	●ホワイト / White / Weiß / Blanc
X-4	●ブルー / Blue / Blau / Bleu
X-5	●グリーン / Green / Grün / Vert

X-7	●レッド / Red / Rot / Rouge
X-10	●ガンメタル / Gun metal / Metall-Grau / Gris acier
X-11	●クロムシルバー / Chrome silver / Chrom-Silber / Aluminium chromé
X-18	●セミグロスブラック / Semi gloss black / Seidenglanz Schwarz / Noir satiné
XF-1	●フラットブラック / Flat black / Matt Schwarz / Noir mat
XF-2	●フラットホワイト / Flat white / Matt Weiß / Blanc mat
XF-8	●フラットブルー / Flat blue / Matt Blau / Bleu mat

XF-15	●フラットフレッシュ / Flat flesh / Fleischfarben Matt / Chair mate
XF-16	●フラットアルミ / Flat aluminum / Matt Aluminium / Aluminium mat
XF-23	●ライトブルー / Light blue / Hellblau / Bleu clair
XF-52	●フラットアース / Flat earth / Erdfarbe / Terre mate
XF-64	●レッドブラウン / Red brown / Rotbraun / Rouge brun

《瞬間接着剤について》



★通常は塗装する前に使用します。その際、接着面の油分を十分に取ってください。塗装後に接着する場合は接着面の塗料を落としてから使用します。この時、塗料が残っていると接着力が極端に低下するので注意しましょう。
★接着剤をつけすぎると接着力が落ちるだけでなく、白化しやすくなるので注意してください。
★劣化した接着剤は使用しないでください。不要な部品で試してから使用してください。
★使用する際は瞬間接着剤の取扱説明をよく読んでからご使用ください。

INSTANT CEMENT

★Remove any paint or oil from cementing surface before affixing parts.

★Use only a small amount of cement. Too much cement will make joints turn white and lose adhesion.

★Do not use old cement. Test cement first with unnecessary parts such as sprues before use.

★Carefully read instructions on use before cementing.

SEKUNDAERKLEBER

★Entfernen Sie alle Farbe und Ölflecke von der Kleboberfläche bevor sie Teile ankleben.

★Verwenden Sie nur geringe Mengen Klebstoff. Bei zuviel Klebstoff kann sich die Verbindung verschieben und die Haftkraft verloren gehen.

★Verwenden Sie keinen alten Klebstoff. Testen Sie den Kleber vor der Anwendung

zuerst mit nicht benötigten Teilen etwa vom Spritzling.

★Vor dem Kleben die Gebrauchsanleitung sorgfältig lesen.

COLLE RAPIDE

★Enlever les traces de peinture ou de graisse des surfaces de contact avant de coller les pièces.

★N'utiliser qu'une petite quantité de colle. Un excès peut blanchir les lignes de joint et limiter l'adhésion.

★Ne pas utiliser une colle périmée. Tester la colle sur des pièces inutilisées comme des morceaux de grappes avant utilisation effective.

★Lire soigneusement les instructions avant de coller.

《エッチングパーツ》

①切りはなす時はカッターナイフなどを使用してパーツを切りはなします。

②切り出した時、部品に出っ張った部分が残っている場合は、ヤスリなどで丁寧に削り落とします。

③塗装が必要なパーツは下地にメタルプライマーを吹きつけてから塗装します。

●エッチングパーツはたいへん薄く、手などを切る恐れがあります。取り扱いには十分注意してください。

PHOTO-ETCHED PARTS

①Cut off photo etched parts using a

modeling knife.

②Carefully remove any excess using a file.

③Apply metal primer prior to painting.

●Extra care should be taken to avoid personal injury when handling photo-etched parts.

FOTOGEÄTZTE TEILE

①Die fotogetätzten Teile mit einem Modellbaummesser abschneiden.

②Überstände vorsichtig mit einer Feile entfernen.

③Vor dem Lackieren Metall-Grundierung auftragen.

《タイヤマークのはり方》

タイヤマークは保護紙、マークが印刷されたマーク紙、台紙からなっています。

①マークをはる部分のほこりや油分などをぬらした布でふきとってください。

②保護紙を取り去ります。マーク面を汚さないように、マークより少し大きめにカッターなどで切れ目を入れ、台紙からマークをはがします。

③文字が正しく読めるようにマーク紙を裏返しにしてタイヤに合わせ、指でこすってはりつけます。

④マーク紙の上から水をつけた指で、マーク部をなでるようにします。

⑤しばらくしてマークがタイヤにはりついたら、ゆっくりマーク紙をはがします。

⑥マーク紙をはがしたあとは、水気をやわらかい布などでふきとってください。

●HOW TO APPLY TIRE DECALS

Tire decals have an adhesive surface, and are covered by thin protective paper.

①Wipe tire surface with a damp cloth.

②Remove protective paper. Be careful not to soil the adhesive surface. Cut out decal and peel off the lining using edge of a knife blade.

③Place decal into position and rub lightly with your finger.

④Apply moisture with a wet finger.

⑤Carefully remove the paper.

⑥Wipe off excess moisture with a soft cloth.

●ANBRINGEN DER REIFEN-ABZIEHBILDER Die Reifen-Abziehbilder haben eine Klebeschicht.

①Die Reifenoberfläche mit feuchtem Tuch abwischen.

②Das Schutzpapier entfernen. Vorsicht, keinen Schmutz auf die Klebefläche bringen. Das Abziehbild mit Modelliermesser abschneiden und mit der Messerkante abziehen.

③Das Abziehbild an richtigem Platz anbringen und mit dem Finger leicht andrücken.

●Beim Umgang mit fotogetätzten Teilen sollte man besondere Vorsicht walten lassen, um Verletzungen zu vermeiden.

PIÈCES PHOTO-DÉCOUPÉES

①Détacher les pièces photo-découpées avec un couteau de modéliste.

②Enlever les parties excédentaires en les limant soigneusement.

③Appliquer de l'apprêt pour métal Tamiya avant de peindre.

●Manipuler les pièces photo-découpées avec précaution pour éviter les blessures.

④Mit naßem Finger Feuchtigkeit auftragen.

⑤Das Papier vorsichtig abziehen.

⑥Überschüssige Feuchtigkeit mit weichem Tuch wegwischen.

●COMMENT POSER LES TRANSFERTS SUR LES PNEUS

Les inscriptions à poser sur les pneus sont présentées sous forme de transferts dont l'une des faces est adhésive.

①Nettoyer le pneu avec un chiffon humide.

②Enlever le papier de protection. Attention à ne pas salir la surface adhésive. Découper les décalcomanies et détacher suivant la ligne en utilisant la pointe d'un couteau.

③Mettre la décalcomanie en place et frotter légèrement avec le doigt.

④Humidifier avec un doigt mouillé.

⑤Enlever le papier avec précaution.

⑥Enlever l'excès d'humidité avec un chiffon séchage.

ASSEMBLY

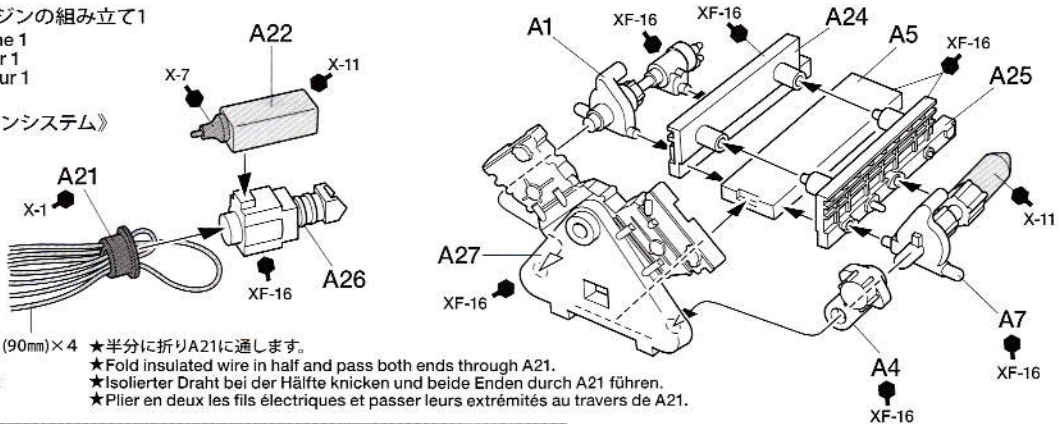
《使わない部品》 Not used. B2, B5, B15, B16 エッチングパーツ ④ ×2
 Nicht verwenden. / Non utilisées. E2, GA ×2, GB Photo-etched part
 Fotogezätztes Teil
 Pièce en photo-découpe

- ★組み立てる前に A または B のどちらか1つを選んでください。
- ★Select either A or B prior to assembly.
- ★Entscheiden Sie sich vor dem Zusammenbau für A oder B.
- ★Choisir A ou B avant de commencer l'assemblage.

A 3号車 Car No. 3 Auto Nr. 3 Voiture N° 3 **3**
 B 4号車 Car No. 4 Auto Nr. 4 Voiture N° 4 **4**

1 エンジンの組み立て1 Engine 1 Motor 1 Moteur 1

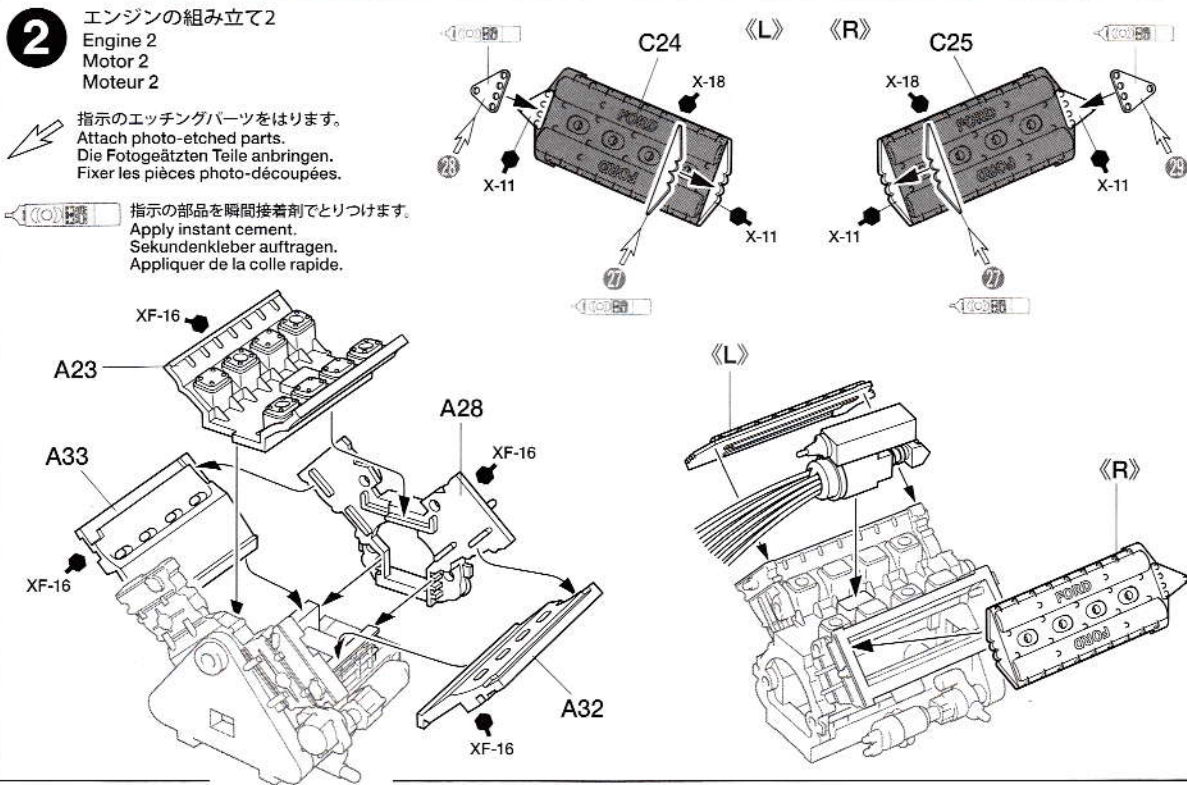
《イグニッションシステム》
 Ignition
 Zündung
 Allumage



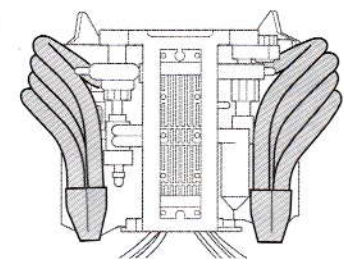
- (a) ビニールコード (90mm) × 4 Insulated wire Isoliertes Draht Câblage isolé
 ★半分折りA21に通します。★Fold insulated wire in half and pass both ends through A21.
 ★Isolierter Draht bei der Hälfte knicken und beide Enden durch A21 führen.
 ★Plier en deux les fils électriques et passer leurs extrémités au travers de A21.

2 エンジンの組み立て2 Engine 2 Motor 2 Moteur 2

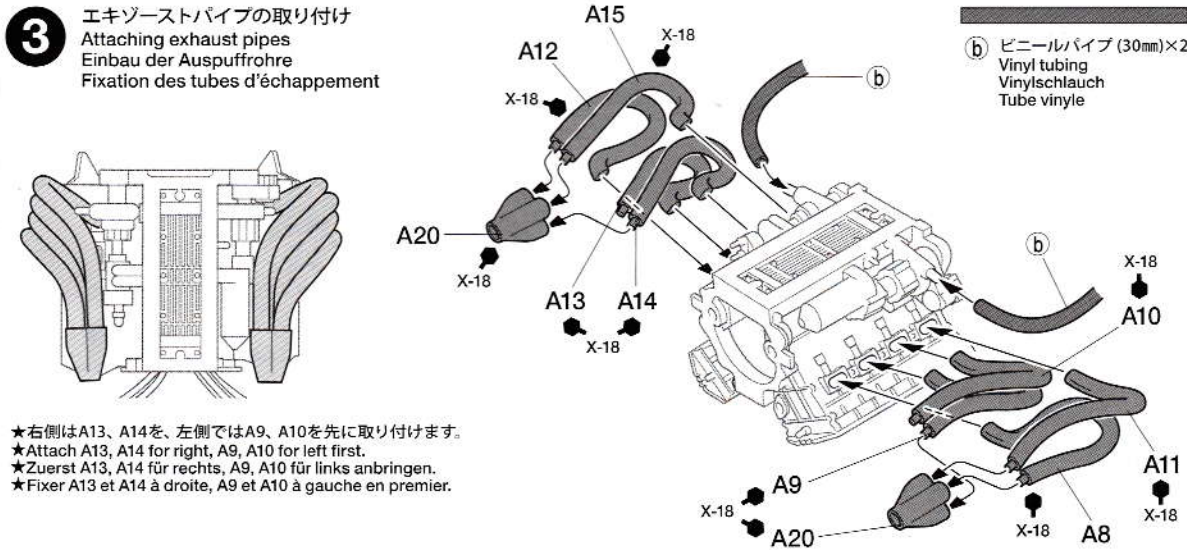
- 指示のエッチングパーツをはります。
 Attach photo-etched parts.
 Die Fotogezätzten Teile anbringen.
 Fixer les pièces photo-découpées.
- 指示の部品を瞬間接着剤でとりつけます。
 Apply instant cement.
 Sekundenkleber auftragen.
 Appliquer de la colle rapide.



3 エキゾーストパイプの取り付け Attaching exhaust pipes Einbau der Auspuffrohre Fixation des tubes d'échappement

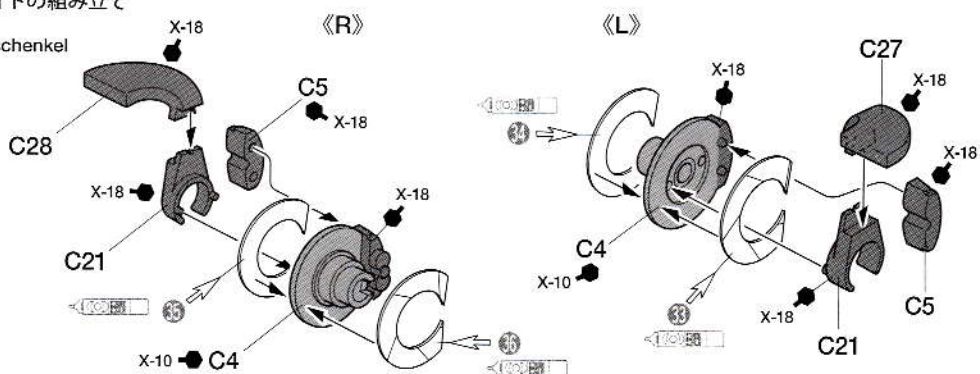


- ★右側はA13, A14を、左側ではA9, A10を先に取り付けます。
- ★Attach A13, A14 for right, A9, A10 for left first.
- ★Zuerst A13, A14 für rechts, A9, A10 für links anbringen.
- ★Fixer A13 et A14 à droite, A9 et A10 à gauche en premier.

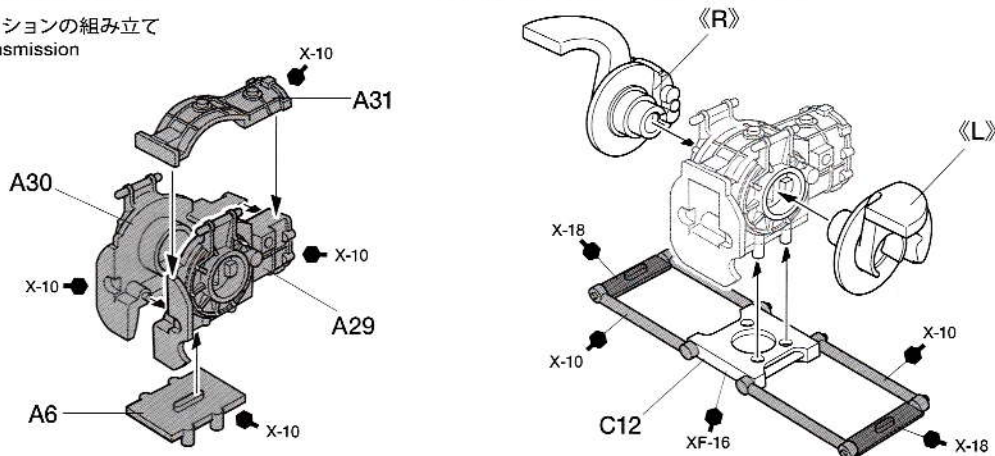


- (b) ビニールパイプ (30mm) × 2
 Vinyl tubing
 Vinylschlauch
 Tube vinyle

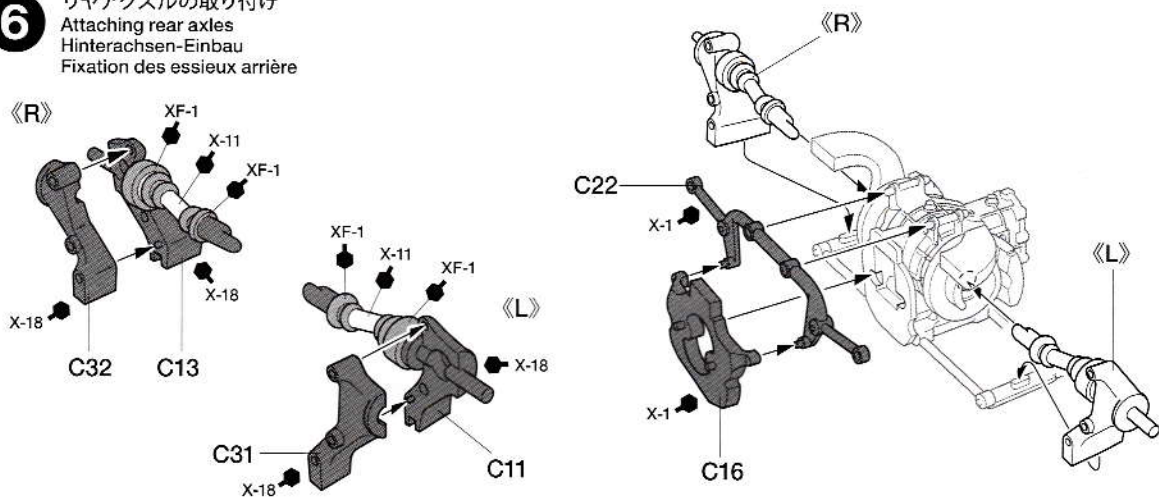
4 リアアップライトの組み立て
Rear uprights
Hinterer Achsschenkel
Fusée arrière



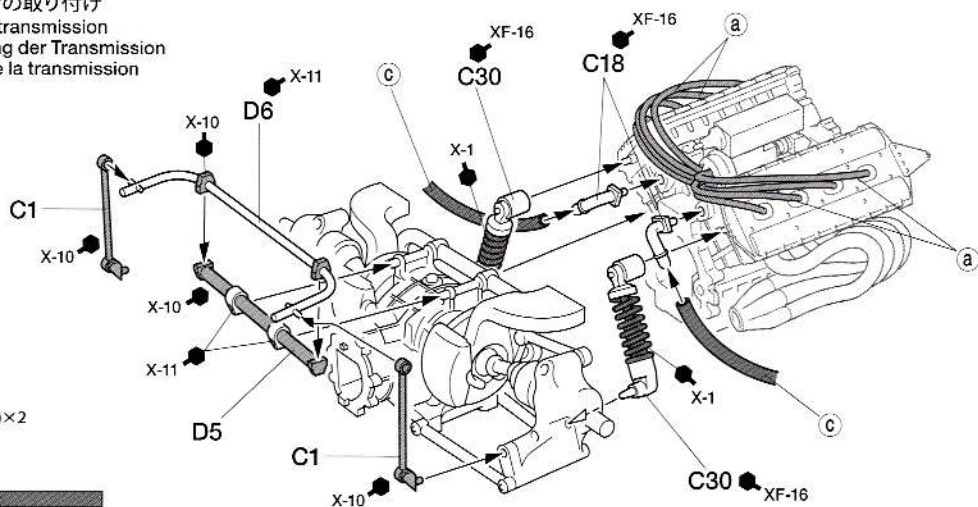
5 ミッションの組み立て
Transmission



6 リアアクスルの取り付け
Attaching rear axles
Hinterachsen-Einbau
Fixation des essieux arrière



7 ミッションの取り付け
Attaching transmission
Befestigung der Transmission
Fixation de la transmission

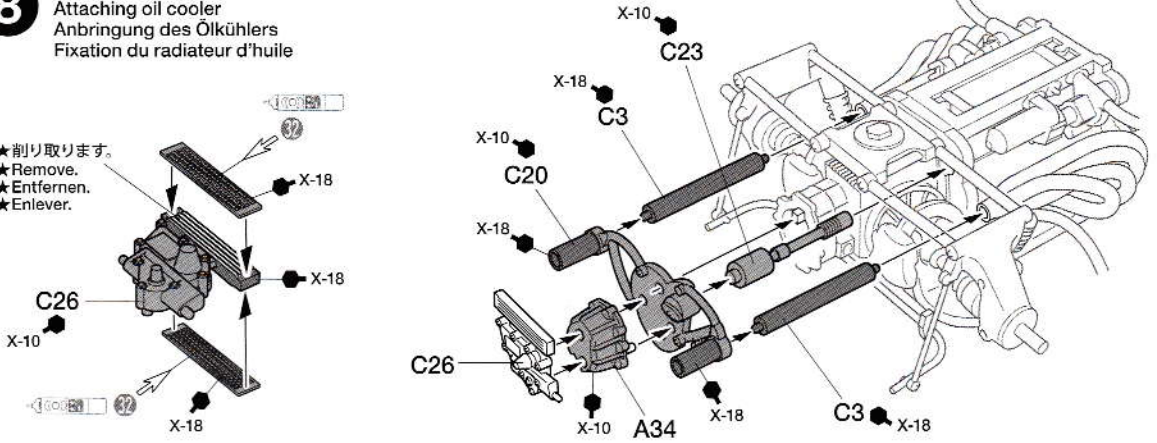


Ⓒ
ビニールパイプ (35mm)×2
Vinyl tubing
Vinylschlauch
Tube vinyle

8

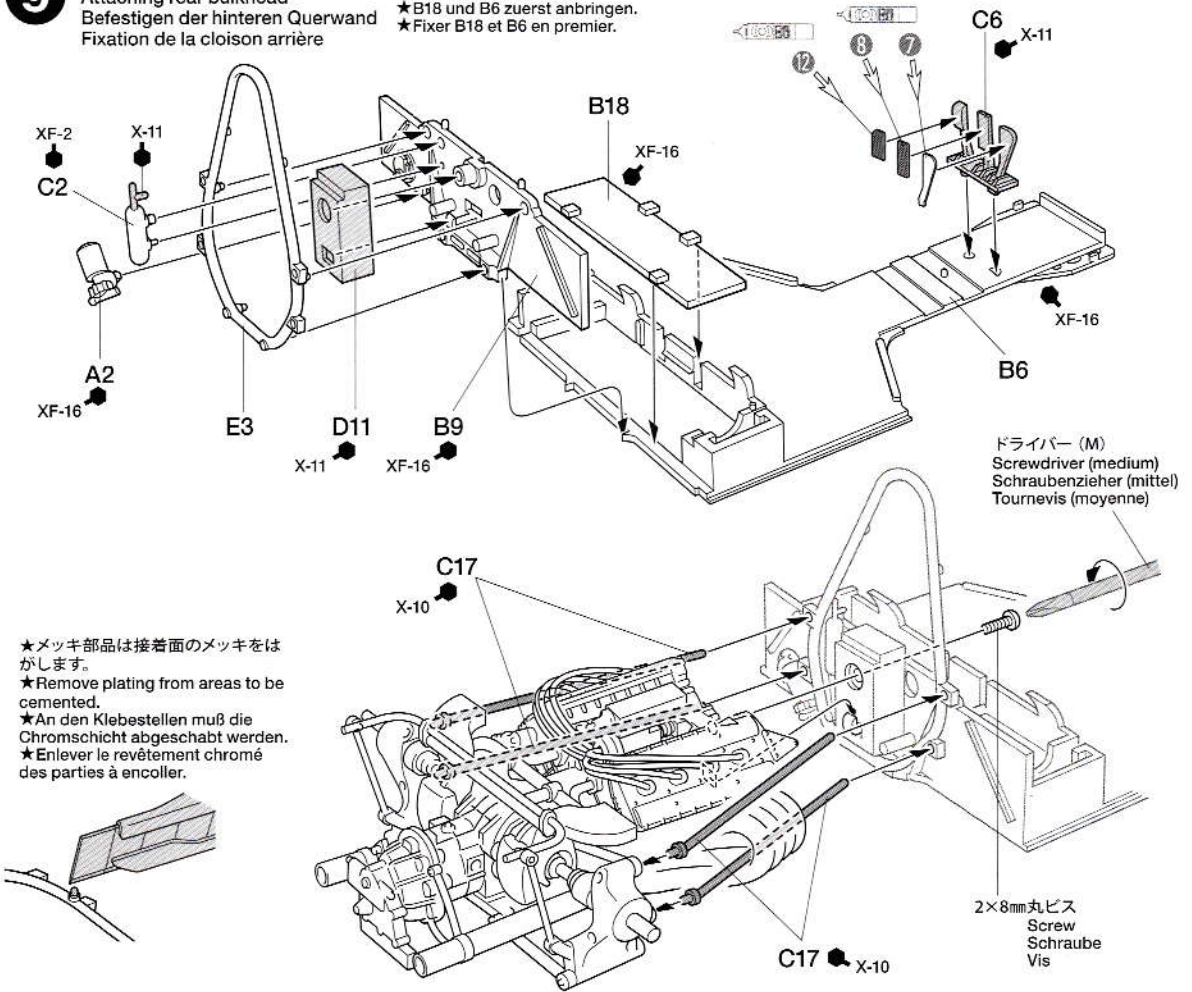
オイルクーラーの取り付け
Attaching oil cooler
Anbringung des Ölkühlers
Fixation du radiateur d'huile

- ★削り取ります。
- ★Remove.
- ★Entfernen.
- ★Enlever.

**9**

リヤバルクヘッドの取り付け
Attaching rear bulkhead
Befestigen der hinteren Querwand
Fixation de la cloison arrière

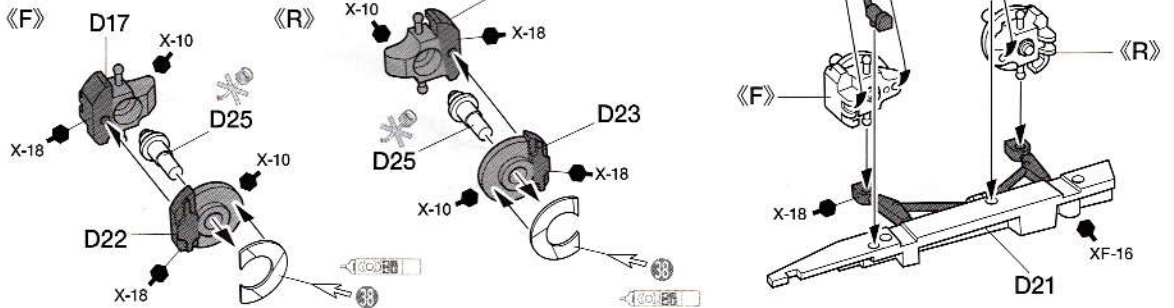
- ★B18をB6に先に取り付けてください。
- ★Attach B18 to B6 first.
- ★B18 und B6 zuerst anbringen.
- ★Fixer B18 et B6 en premier.



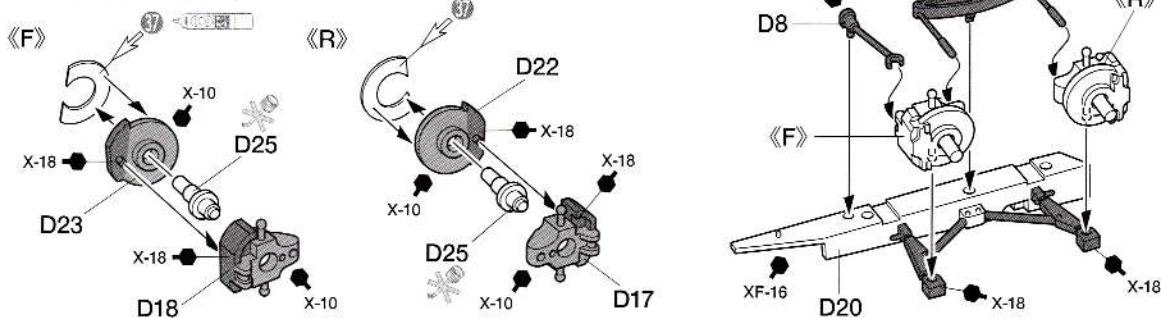
- ★メッキ部は接着面のメッキをはがします。
- ★Remove plating from areas to be cemented.
- ★An den Klebestellen muß die Chromschicht abgeschabt werden.
- ★Enlever le revêtement chromé des parties à encoller.

10

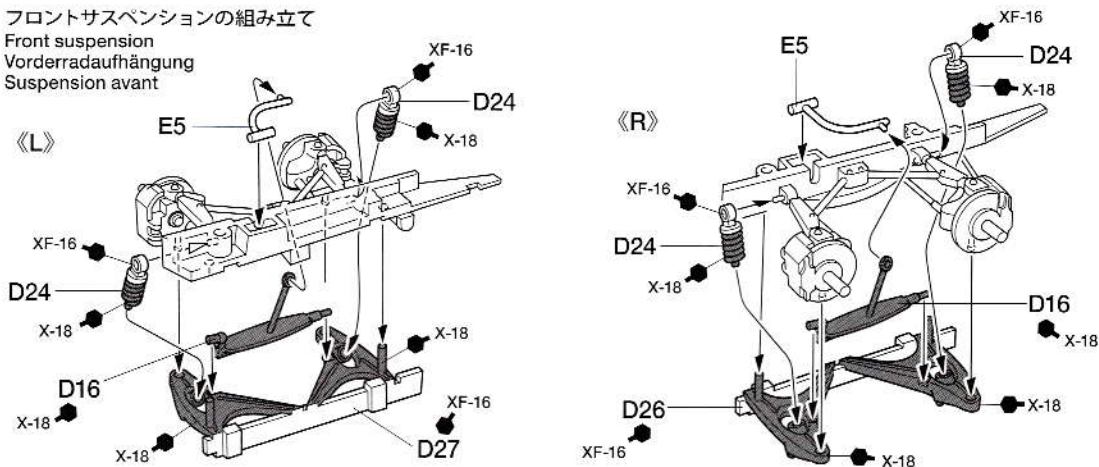
フロントアップライト左の組み立て
Front upright (left)
Vorderer Achsschenkel (links)
Fusée avant (gauche)



11 フロントアップライト右の組み立て
Front upright (right)
Vorderer Achsschenkel (rechts)
Fusée avant (droite)

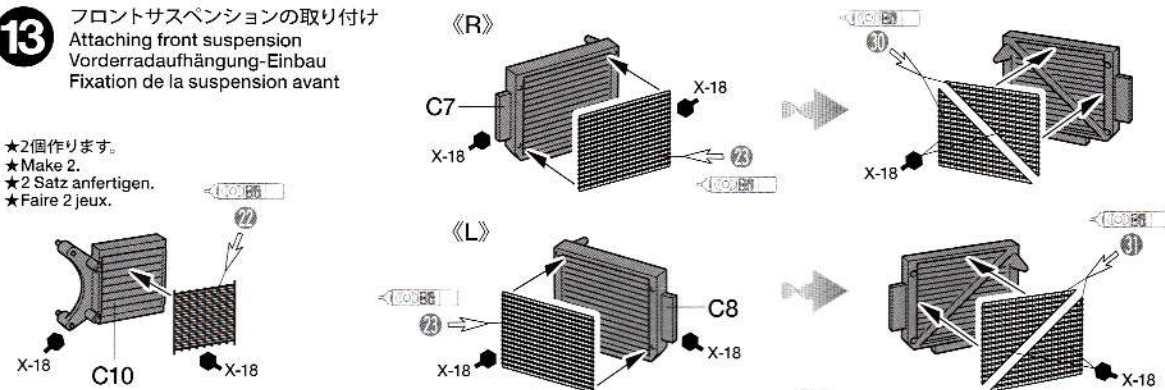


12 フロントサスペンションの組み立て
Front suspension
Vorderradaufhängung
Suspension avant

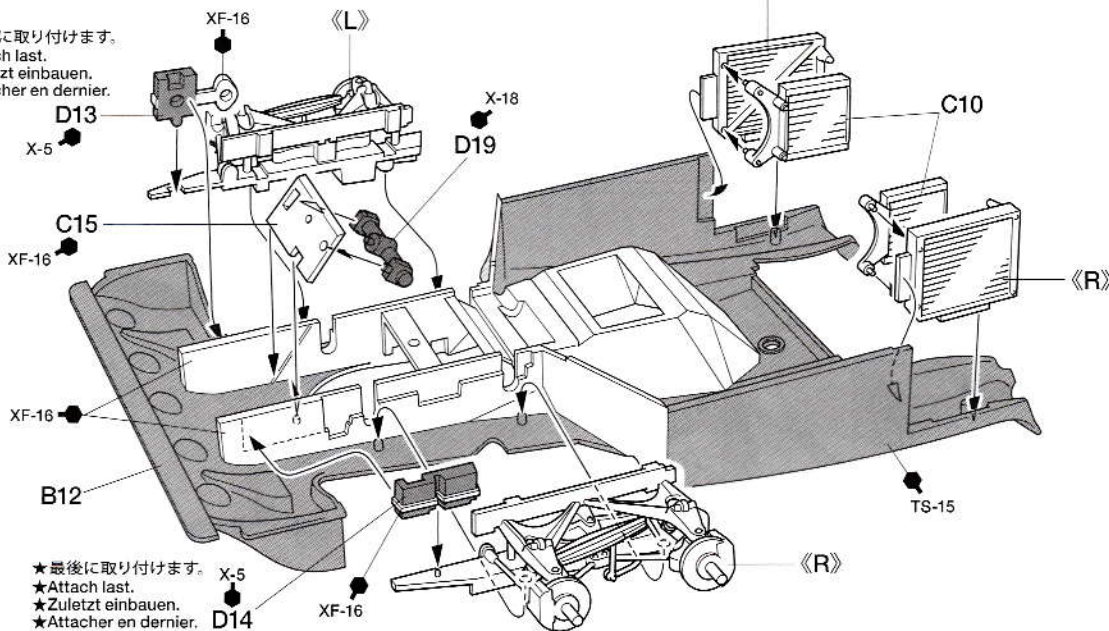


13 フロントサスペンションの取り付け
Attaching front suspension
Vorderradaufhängung-Einbau
Fixation de la suspension avant

- ★2個作ります。
- ★Make 2.
- ★2 Satz anfertigen.
- ★Faire 2 jeux.

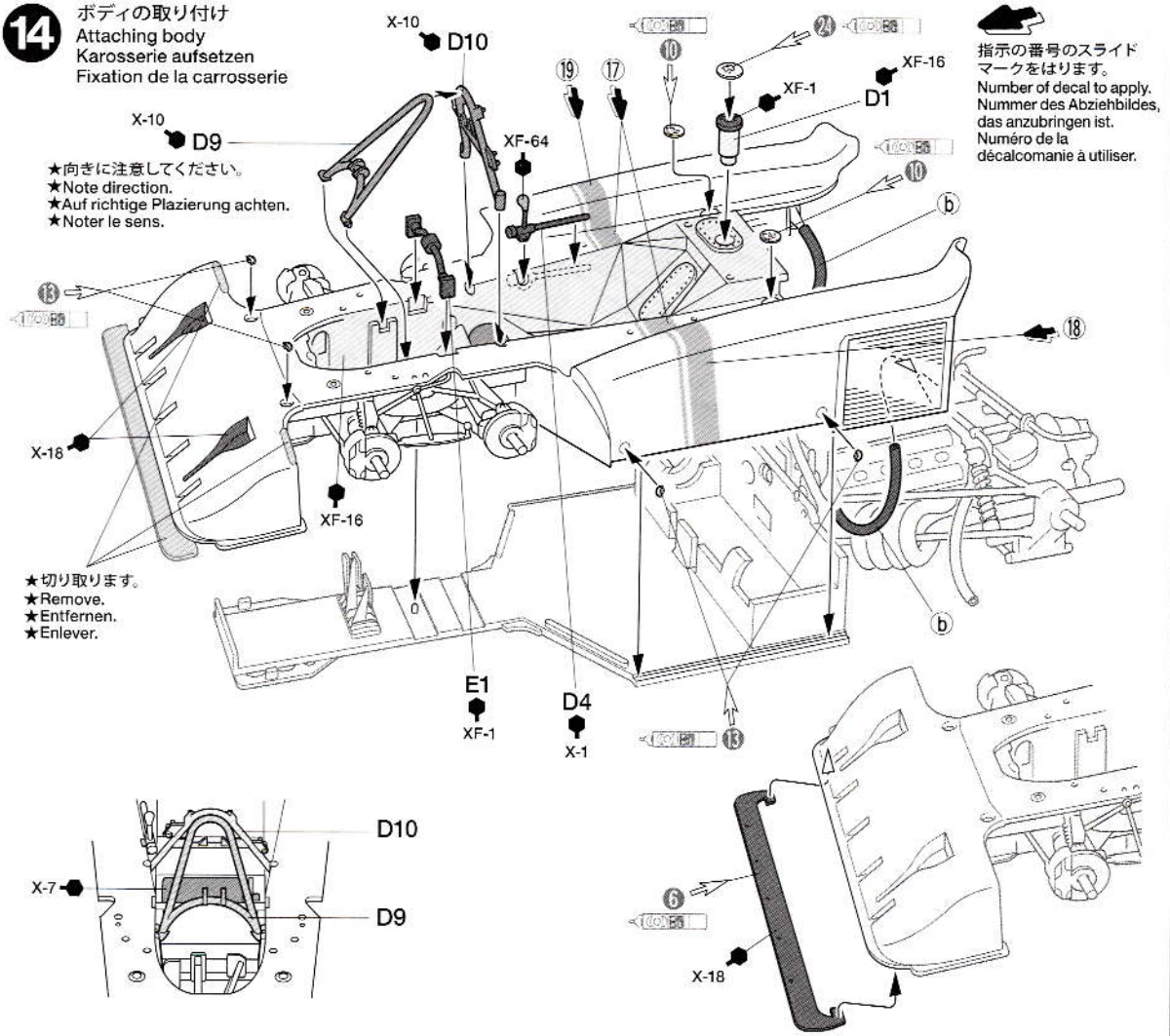


- ★最後に取り付けます。
- ★Attach last.
- ★Zuletzt einbauen.
- ★Attacher en dernier.



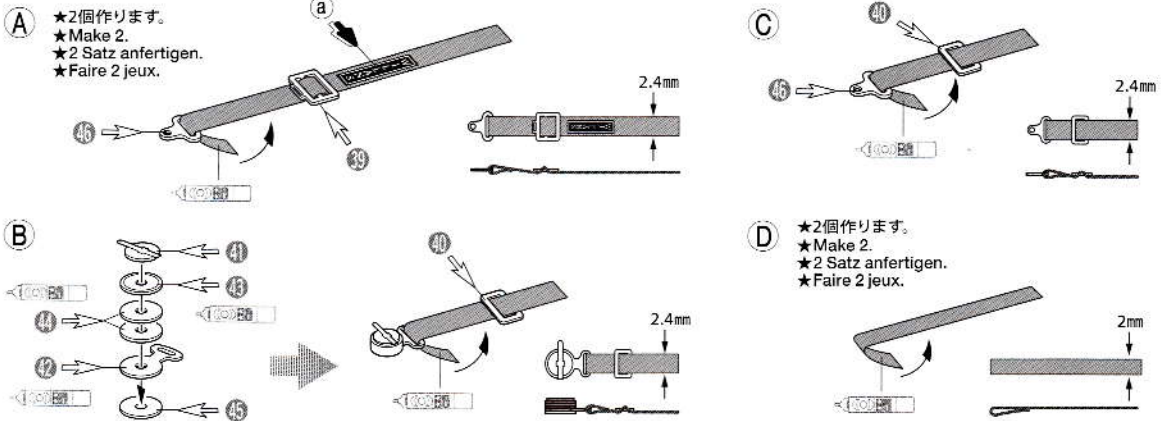
- ★最後に取り付けます。
- ★Attach last.
- ★Zuletzt einbauen.
- ★Attacher en dernier.

14 ボディの取り付け
Attaching body
Karosserie aufsetzen
Fixation de la carrosserie



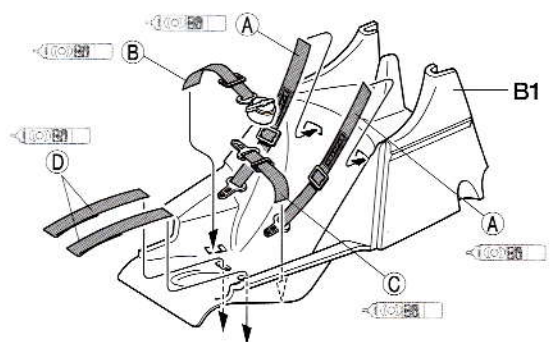
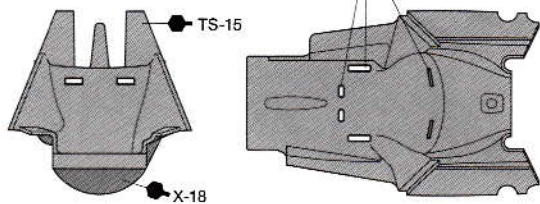
15 シートベルトの組み立て
Seatbelts
Sicherheitsgurt
Harnais

★シートベルトをベルトシールから切り出し、エッチングパーツに通していきます。ドライバーを乗せる場合は使用しません。
★Cut out seatbelts and pass through photo-etched buckles. Seatbelt is not used when attaching driver.
★Die Sitzgurte abschneiden und durch die fotogeätzte Schnalle führen. Bei Fahrereinbau kein Sicherheitsgurt.
★Découper les sangles et les passer au travers des boucles en photo-découpe. Pas de harnais si le pilote est installé.



16 シートベルトの取り付け
Attaching seatbelts
Sicherheitsgurt-Einbau
Fixation de harnais

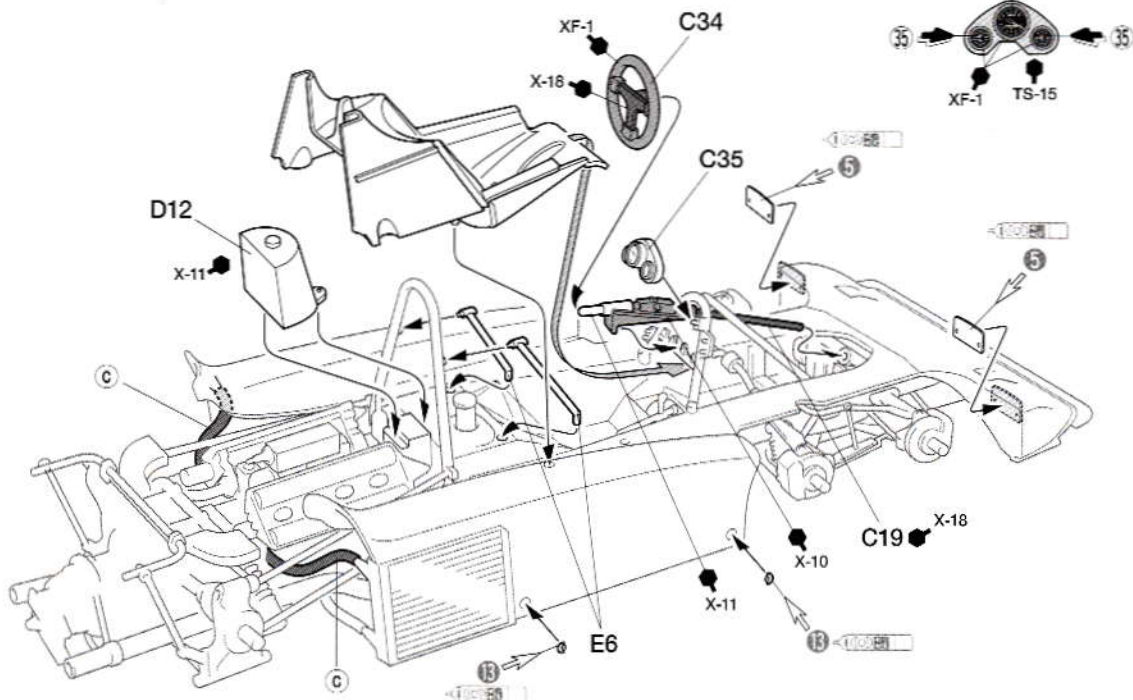
★ベルトを通す穴を開けます。
★Make holes.
★Löcher bohren.
★Percer des trous.



17

シートの取り付け
Attaching seat
Sitz-Einbau
Fixation du siège

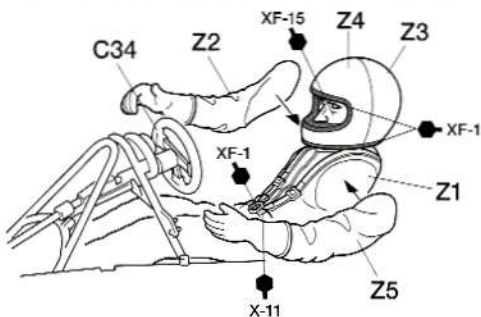
★ドライバーを乗せるときはC34 (ハンドル) を接着しないでください。
★When attaching driver figure, C34 is not cemented in this step.
★Wird die Fahrerfigur eingebaut, C34 in diesem Schritt nicht ankleben.
★Si le pilote est installé, C34 sera collé plus tard.



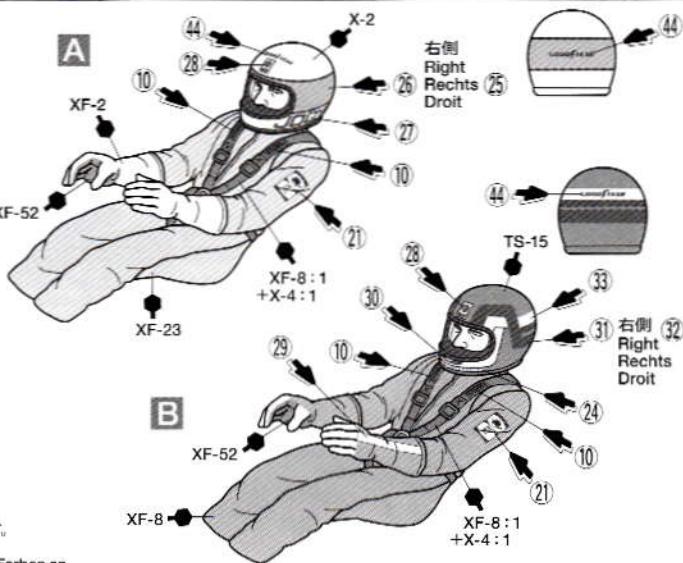
18

ドライバーの取り付け
Attaching figure
Einbau der Figur
Fixation du pilote

★Z2, Z5 (腕) はハンドルに合わせて取り付けてください。
★Attach arms (Z2, Z5) to fit the position of steering wheel.
★Die Arme (Z2, Z5) so anbringen, dass sie das Lenkrad halten.
★Fixer les bras (Z2, Z5) avec les mains posées sur le volant.

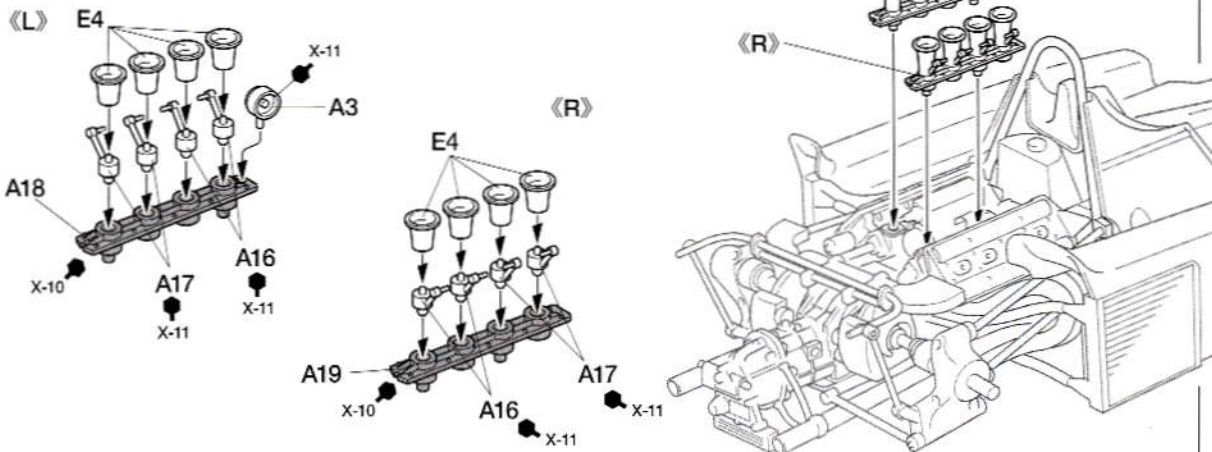


■混合色について (例) XF-8:1 +X-4:1 ●左記の場合は、各色を1:1の比率で調色します。
●Instruction shows paint mixing ratios.
●Die Anleitung zeigt das Mischungsverhältnis der Farben an.
●Les instructions indiquent les proportions des mélanges.

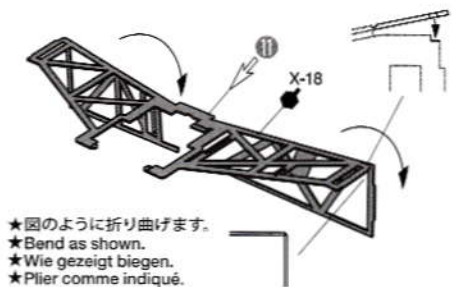


19

スロットルプレートの取り付け
Attaching throttle plates
Befestigen der Platten für die Ansaugrohre
Fixation des embases de trompettes d'admission

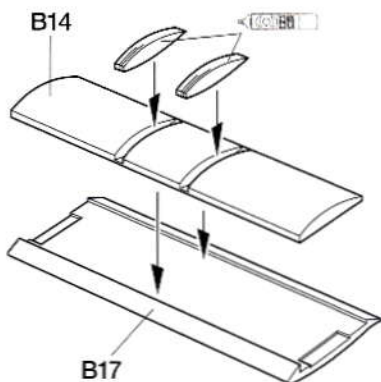
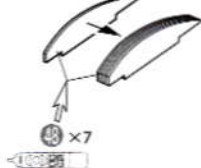


20 リヤウイングステーの組み立て **A**
 Rear wing stay
 Heckflügel-Verstrebung
 Support d'aileron arrière

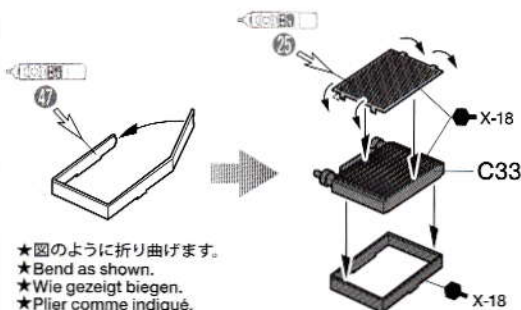


★図のように折り曲げます。
 ★Bend as shown.
 ★Wie gezeigt biegen.
 ★Plier comme indiqué.

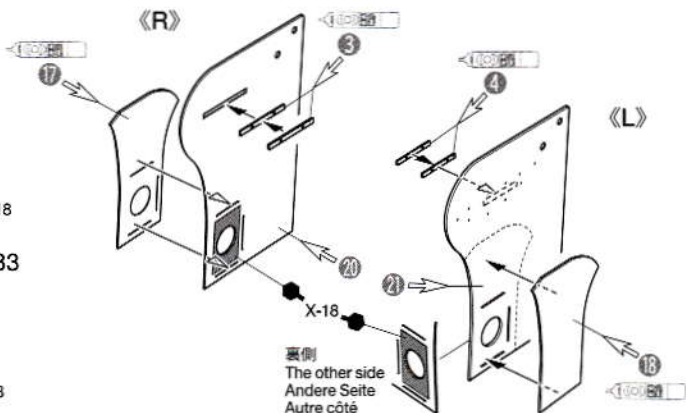
★2個作ります。
 ★Make 2.
 ★2 Satz anfertigen.
 ★Faire 2 jeux.



21 エンドプレートの組み立て **A**
 Wing panels
 Flügelplatten
 Panneaux d'aileron arrière

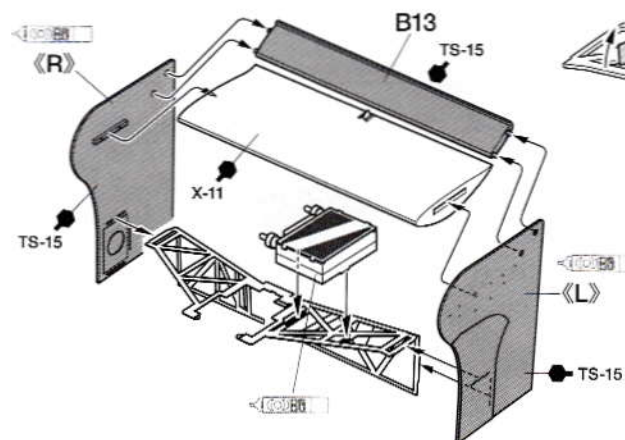


★図のように折り曲げます。
 ★Bend as shown.
 ★Wie gezeigt biegen.
 ★Plier comme indiqué.

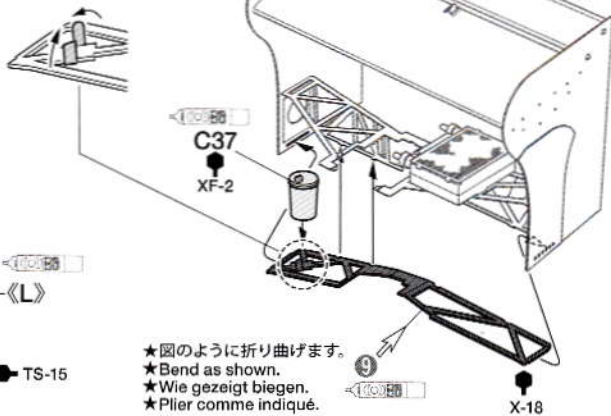


裏側
 The other side
 Andere Seite
 Autre côté

22 リヤウイングの組み立て **A**
 Rear wing
 Heckflügel
 Aileron arrière



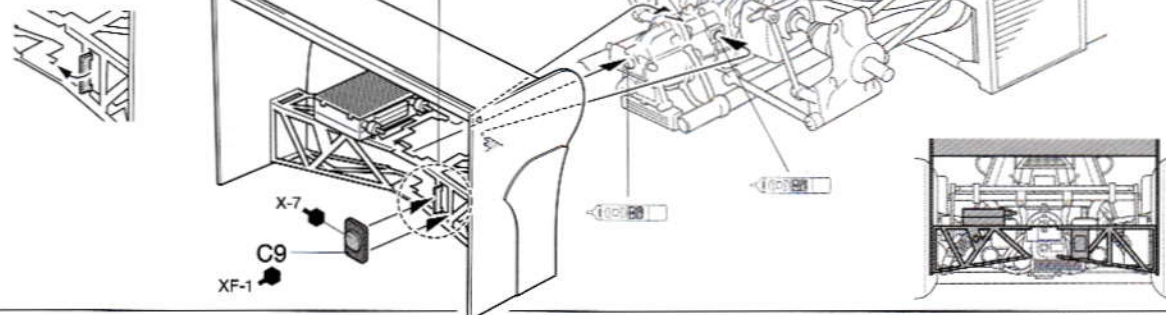
★図のように折り曲げます。
 ★Bend as shown.
 ★Wie gezeigt biegen.
 ★Plier comme indiqué.



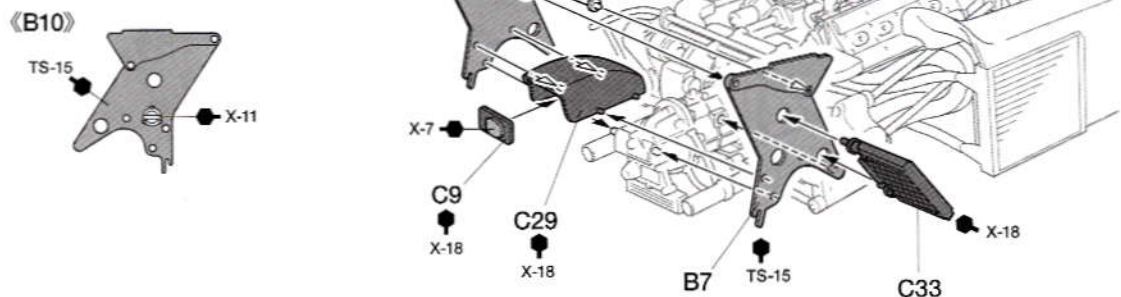
★図のように折り曲げます。
 ★Bend as shown.
 ★Wie gezeigt biegen.
 ★Plier comme indiqué.

23 リヤウイングの取り付け **A**
 Attaching rear wing
 Einbau des Heckflügels
 Fixation de l'aileron arrière

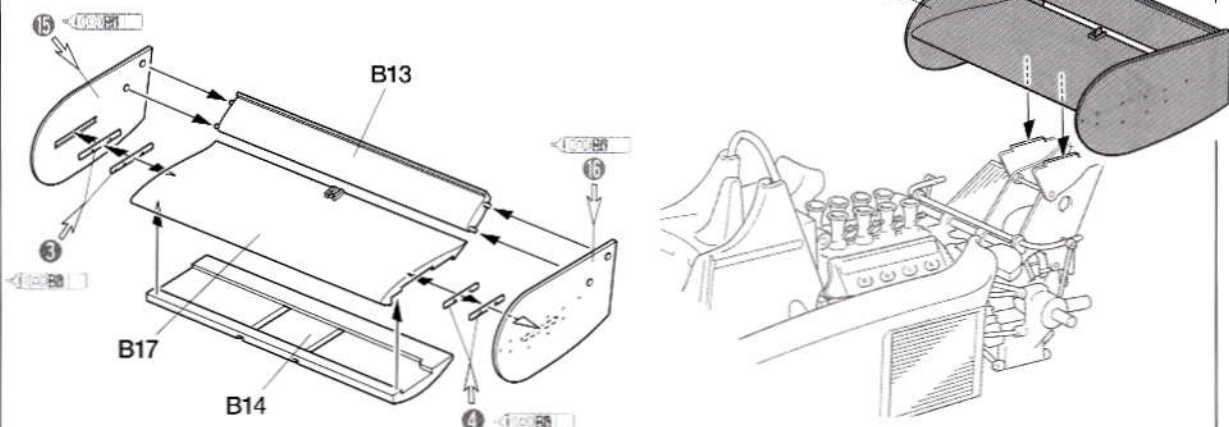
★図のように折り曲げます。
 ★Bend as shown.
 ★Wie gezeigt biegen.
 ★Plier comme indiqué.



24 リヤウイングステーの取り付け **B**
 Attaching rear wing stay
 Heckflügel-Verstrebung-Einbau
 Fixation du support d'aileon arrière

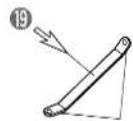


25 リヤウイングの取り付け **B**
 Attaching rear wing
 Einbau des Heckflügels
 Fixation de l'aileon arrière



26 《サポートステー》
 Support stay
 Halterungs-Strebe
 Embase de support

- ★5個作ります。
- ★Make 5.
- ★5 Satz anfertigen.
- ★Faire 5 jeux.

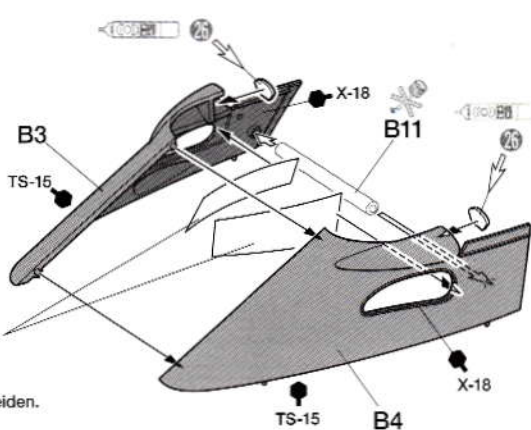


- ★折り曲げます。
- ★Bend as shown.
- ★Wie gezeigt biegen.
- ★Plier comme indiqué.

《コクピットカウル》
 Cockpit cowl
 Cockpit-Verkleidung
 Carénage du cockpit

透明プラバン
 Transparent plastic plate
 Transparente Plastik-Platte
 Plaque en plastique transparent

- ★図の大きさに切って使います。
- ★Cut into shown size.
- ★Auf abgebildete Größe zuschneiden.
- ★Découper à la taille indiquée.



27 《フロントホイール》
 Front wheels
 Vorderräder
 Roues avant

- ★4個作ります。
- ★Make 4.
- ★4 Satz anfertigen.
- ★Faire 4 jeux.



タイヤマーク(B)
 Tire decal
 Reifen-Abziehbild
 Transferts sur les pneus

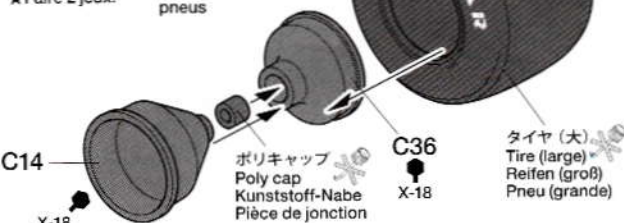
反対側 / The other side
 Andere Seite / Autre côté

彫刻
 Indentation
 Schriftzug
 Relief

タイヤ (小)
 Tire (small)
 Reifen (klein)
 Pneu (petite)

《リヤホイール》
 Rear wheels
 Hinterräder
 Roues arrière

- ★2個作ります。
- ★Make 2.
- ★2 Satz anfertigen.
- ★Faire 2 jeux.



- ★彫刻に合わせて両側に貼ります。
- ★Apply tire decals over indentations on tires.
- ★Aufkleber über den Schriftzügen auf den Reifen anbringen.
- ★Apposer les decals sur les reliefs des pneus.

タイヤマーク(A)
 Tire decal
 Reifen-Abziehbild
 Transferts sur les pneus

ポリキャップ
 Poly cap
 Kunststoff-Nabe
 Pièce de jonction

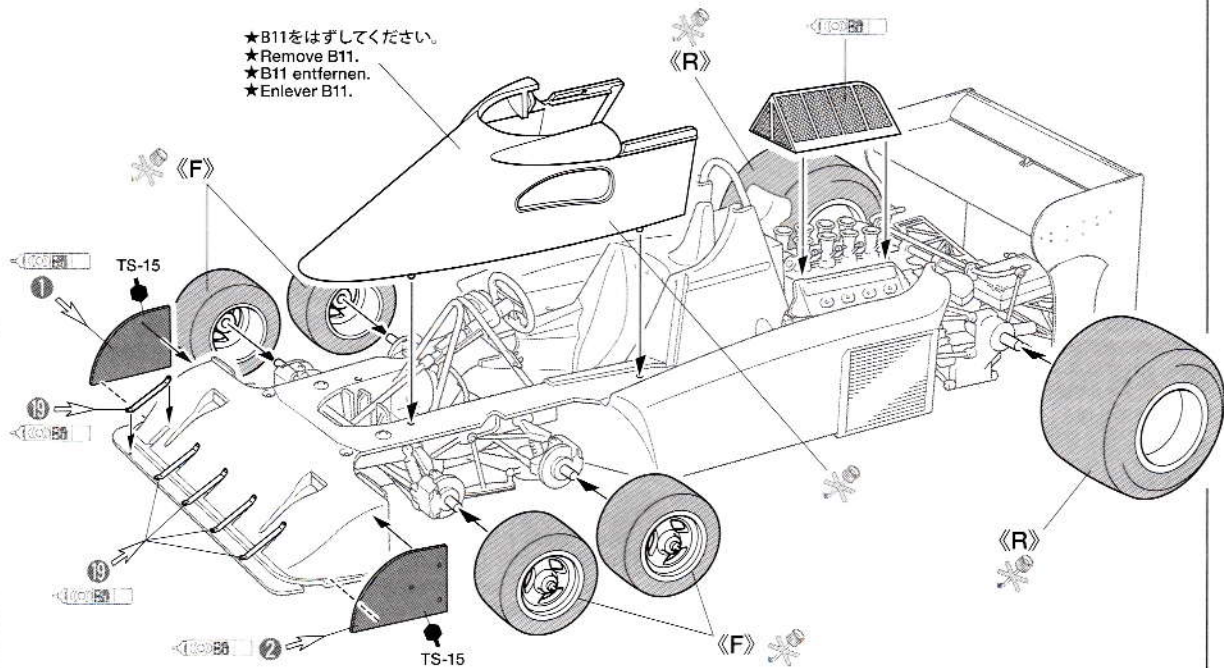
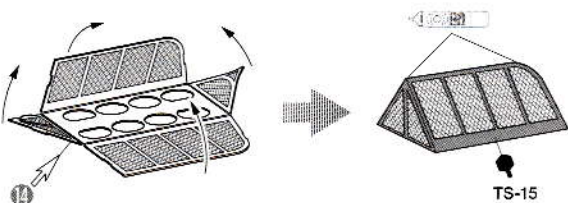
タイヤ (大)
 Tire (large)
 Reifen (groß)
 Pneu (grande)

28

ホイールの取り付け
Attaching wheels
Einbau der Räder
Fixation des roués

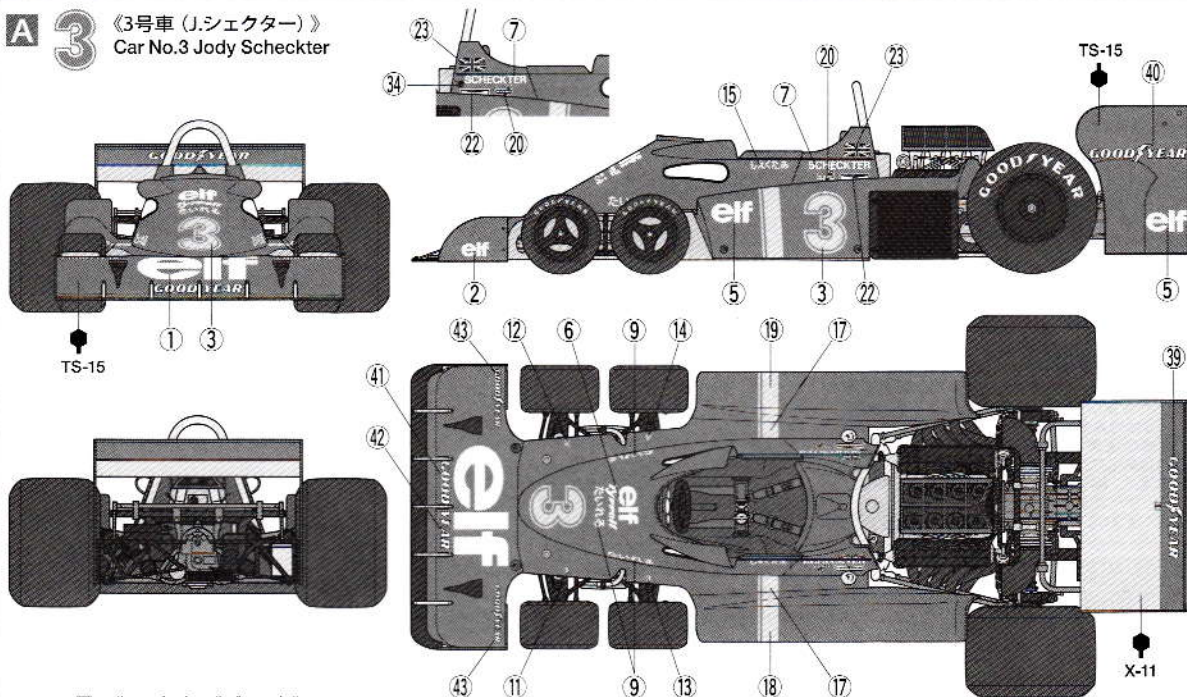
《防塵メッシュ》
Mesh cover
Gitterabdeckung
Protection grillagée

★図のように折り曲げます。
★Bend as shown.
★Wie gezeigt biegen.
★Plier comme indiqué.

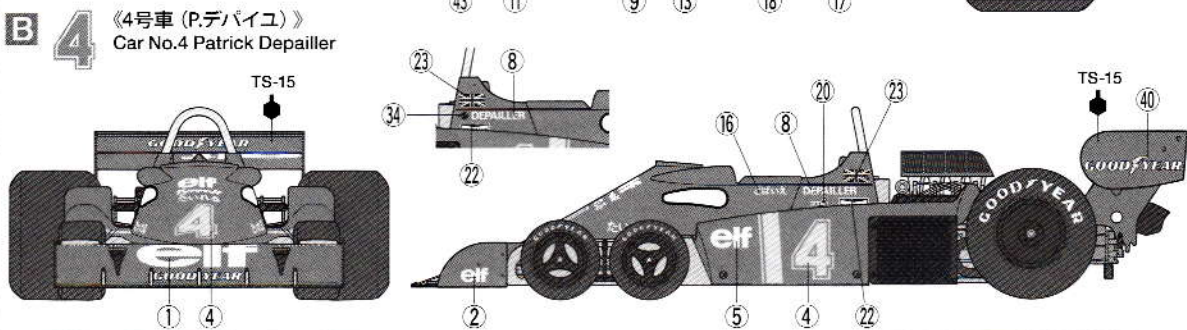


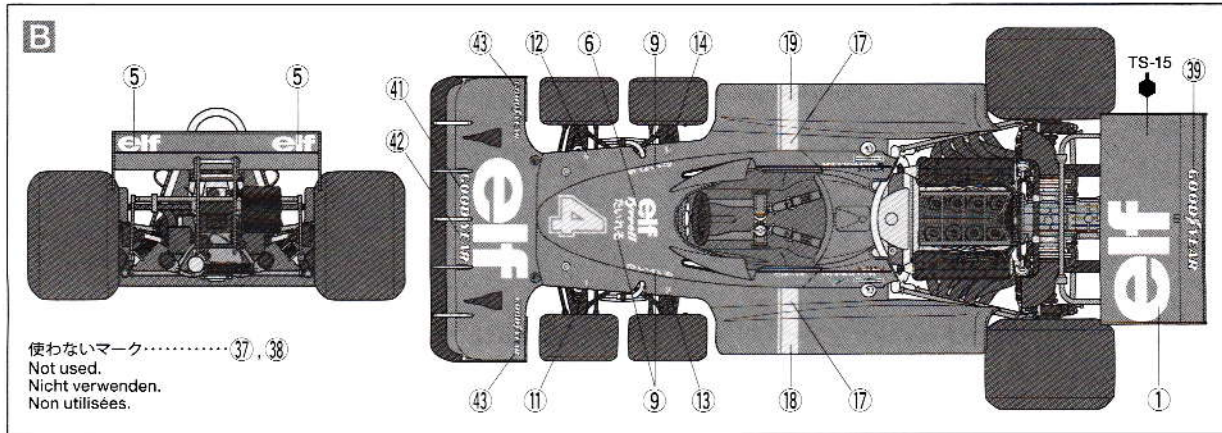
MARKING & PAINTING

A 3 《3号車 (J.シェクター)》
Car No.3 Jody Scheckter



B 4 《4号車 (P.デパイル)》
Car No.4 Patrick Depailler





使わないマーク……………37, 38
Not used.
Nicht verwenden.
Non utilisées.

PAINTING

《タイヤレP34 1976 日本GPの塗装》

1976年の日本のレースに参戦したタイヤレP34はシブンの特別仕様として、チーム名やドライバー名がひらがなで書かれていました。スポンサーステッカーやゼッケンはスライドマークで用意しましたので、P11,12を参考に貼ってください。また、細部の塗装は説明図中に示しました。

Painting the Tyrrell P34 Japan GP

The Tyrrell P34 appeared at the 1976 Japan

GP in an overall blue livery, with the car numbers and body side stripes in yellow and sponsor markings written in white. Team and driver names were also written in Japanese specifically for this race. Refer to the marking diagram to apply car number and sponsor logo decals. Detailed painting is called out during construction and should be done at that time.

Lackierung des Tyrrell P34 Japanischer GP

Der Tyrrell P34 erschien zum Japanischen GP 1976 in einer komplett blauen Aufmachung, dazu die Fahrzeugnummern und seitlichen Karosseriestreifen in Gelb, die Sponsoren-Markierungen waren in Weiß ausgeführt. Team- und Fahrernamen waren für dieses Rennen zusätzlich auch in

Japanisch geschrieben. Beachten Sie das Markierungs-Schaubild zum Anbringen der Fahrzeugnummer und der Abziehbilder für die Sponsoren-Logos. Die Detailbemalung ist beim Zusammenbau beschrieben und sollte dort vorgenommen werden.

Décoration de la Tyrrell P34 GP du Japon

La Tyrrell P34 qui participa au GP du Japon 1976 était entièrement bleue avec des bandes et numéros de course jaunes et des marques de sponsors blanches. Les noms du team et des pilotes étaient également écrits en caractères japonais pour cette course. Se reporter au schéma des marquages pour apposer les numéros et les decals des sponsors. La peinture des détails doit s'effectuer lors du montage.

APPLYING DECALS

《スライドマークのはり方》

- ①はりたいマークをハサミで切り抜きます。
- ②マークをめぐるま湯に10秒ほどひたしてからタオル等の布の上に置きます。
- ③台紙のはしを手で持ち、はる場所にマークをスライドさせてモデルに移してください。
- ④指に少し水をつけてマークをめらしながら、正しい位置にずらしします。
- ⑤やわらかな布でマークの内側の気泡を押し出しながら、押しつけるようにして水分をとりまします。

DECAL APPLICATION

- ①Cut off decal from sheet.

- ②Dip the decal in tepid water for about 10 sec. and place on a clean cloth.

- ③Hold the backing sheet edge and slide decal onto the model.

- ④Move decal into position by wetting decal with finger.

- ⑤Press decal down gently with a soft cloth until excess water and air bubbles are gone.

ANBRINGUNG DES ABZIEHBILDES

- ①Abziehbild vom Blatt ausschneiden.

- ②Das Abziehbild ungefähr 10 Sek. in lauwarmes Wasser tauchen, dann auf sauberen Stoff legen.

- ③Die Kante der Unterlage halten und das Abziehbild auf das Modell schieben.

- ④Das Abziehbild an die richtige Stelle schieben und dabei mit dem Finger das

Abziehbild naßmachen.

- ⑤Das Abziehbild leicht mit einem weichen Tuch andrücken, bis überschüssiges Wasser und Luftblasen entfernt sind.

APPLICATION DES DECALCOMANIES

- ①Découpez la décalcomanie de sa feuille.

- ②Plongez la décalcomanie dans de l'eau tiède pendant 10 secondes environ et poser sur un linge propre.

- ③Retenez la feuille de protection par le côté et glissez la décalcomanie sur le modèle réduit.

- ④Placez la décalcomanie à l'endroit voulu en la mouillant avec un de vos doigts.

- ⑤Pressez doucement la décalcomanie avec un tissu doux jusqu'à ce que l'eau en excès et les bulles aient disparu.

部品請求について

For use in Japan only!

★部品をなくしたり、こわした方は、このステッカーがはられたカスタマーサービス取次店でご注文いただけます。また、当社カスタマーサービスに直接ご注文の場合は、右記の方法でご注文することができます。詳しくは当社カスタマーサービスまでお問い合わせください。



①《郵便振替のご利用法》

郵便局の払込用紙の通信欄に下のリストを参考にITEM番号、スケール、製品名、部品名、部品コード、数量を必ずご記入ください。振込人住所欄にはお電話番号もお書きいただき、口座番号・00810-9-1118、加入者名・(株)タミヤでお振込ください。

②《代金引換のご利用法》

パーツ代金に加えて代引き手数料(300円+税)をご負担いただければ、電話またはホームページより代金引換によるご注文をお受けいたします。

③《タミヤカードのご利用法》

タミヤカードをご利用の場合、代金はご指定金融機関の口座引き落としとなります。ご注文は電話またはホームページよりお受けいたします。

《住所》 〒422-8610 静岡県駿河区恩田原3-7
株式会社タミヤ カスタマーサービス係

《お問い合わせ電話番号》

静岡 054-283-0003

東京 03-3899-3765 (静岡へ自動転送)

※電話番号をお確かめのし、おかけ間違いのないようお願いいたします。

《カスタマーサービスアドレス》

http://tamiya.com/japan/customer/cs_top.htm



タイヤレ P34 1976 日本GP ITEM 20058

★本体価格(税抜き)は2017年7月現在のものです。諸事情により変更となる場合があります。★ご購入に際しては、本体価格に消費税を加えてご注文ください。(小数点以下切り捨て)

部品名	本体価格	部品コード
A/パーツ……………	540円 +税	19002001
B/パーツ……………	540円 +税	10002218
C/パーツ……………	420円 +税	10002219
D/パーツ……………	420円 +税	10000140
E/パーツ……………	420円 +税	19001004
G/パーツ(フロントタイヤ)……………	420円 +税	10002223
Z/パーツ……………	400円 +税	19222001
エッチングパーツ……………	2,100円 +税	19402404
リヤタイヤ袋詰(ビス、ポリキャップ、駆動釘)……………	460円 +税	19402343
ポリキャップ(x4)……………	120円 +税	19442023
マーク……………	380円 +税	11402568
追加マーク(ボディ用)……………	280円 +税	11402620
タイヤマーク……………	300円 +税	11402621
ベルト用素材……………	210円 +税	16311001
シートベルトステッカー……………	220円 +税	11422304
説明図……………	320円 +税	11052726

AFTER MARKET SERVICE CARD

When purchasing replacement parts, please take or send this form to your local Tamiya dealer so that the parts required can be correctly identified. Please note that specifications, availability and price are subject to change without notice.

Parts code	ITEM 20058
19002001……………	A Parts
10002218……………	B Parts
10002219……………	C Parts
10000140……………	D Parts
19001004……………	E Parts
10002223……………	G Parts (Front Tire)
19222001……………	Z Parts
19402404……………	Photo-Etched Parts
19402343……………	Rear Tire Bag (Screws, Poly Caps, Transparent Plate included)
19442023……………	Poly Caps (x4)
11402568……………	Decals
11402620……………	Additional Decals (for Body)
11402621……………	Tire Decals
16311001……………	Seatbelts
11422304……………	Seatbelt Stickers
11052726……………	Instructions

20058 Tyrrell P34 1976 Japan GP w/PE (11052726-001)

1/20
Grand Prix
Collection

www.tamiya.com